

교토시 우쿄구

# 홍수 해저드맵



## 교토시 홍수 해저드맵에 대하여

『교토시 홍수 해저드맵』은 예상되는 가장 강한 비로 시내 강이 범람할 경우의 침수 범위와 깊이 등을 정리한 것입니다. 이 해저드맵은 큰 강뿐만 아니라 작은 강 정보도 포함되어 있습니다. 이 해저드맵은 하천 홍수에 대비하여 평소부터의 준비와 안전한 피난 행동을 위해 만든 것입니다.

## 교토시 홍수 하저드맵 사용 방법

- (1) 수해에 대해 알고, 주변의 침수 예상 장소와 비상 시 피난 장소, 해야 할 행동을 확인합니다.
- (2) 재난 대비 정보를 알고, 수해 발생 시 해야 할 피난 행동과 마음가짐을 확인합니다.
- (3) 수해에 대비해 평소에도 할 수 있는 준비에 대해 알아봅시다.

## 해저드맵에서 대상으로 하는 하천의 종류

- 홍수 예보 하천** : 홍수로 인해 국민과 경제에 중대한 피해가 발생할 우려가 있는 것으로 지정된 하천이며, 많은 비가 올 때는 홍수 예보가 발표됩니다. 교토시에서는 우지가와강, 키즈카가와강, 카노가와강, 타카노가와강이 홍수 예보 하천입니다.
- 수위 주의 하천** : 홍수 예보 하천 이외로, 홍수로 인해 국민과 경제에 중대한 피해가 발생할 우려가 있는 하천입니다. 많은 비가 올 때는 특별 경계 수위 도달을 통보·공표합니다.
- 기타 하천** : 위의 두 하천 이외에 작은 강도 많지만, 집중우우 때문에 홍수와 침수 피해가 발생할 수 있습니다.

- 지도에 관한 문의 : 교토시 행정국 방재위기관리실 TEL 075-222-3210
- 내피 장소에 관한 문의 : 우쿄구청 지역적 추진실 (홍우·방재 담당) TEL 075-861-1784

발행 : 2026년 6월 / 교토시 행정국 방재위기관리실  
교토시 인쇄물 제080578호

## 수해에 대해 알아봅시다

수해에는 이 해저드맵에서 다루는 '홍수 범람'과 '내수 범람'의 두 가지가 있습니다. 이 두 가지는 수해가 발생하는 장소와 원리가 다릅니다. 두 가지 수해를 이해해서 평소의 대비와 수해 발생 시 올바른 피난 행동으로 연결합니다.

### 내수 범람이 발생하는 구조

내수 범람은 호우가 내릴 때 하수도 등에서 물이 넘쳐 침수되는 수해입니다. 짧은 시간이라도 강한 비가 내릴 경우, 쉽게 발생할 수 있습니다. 하수도 주변이나 언더패스 등 주변보다 낮은 곳, 지하상가는 내수 범람이 발생하기 쉬운 장소입니다.



호우가 계속 내리면 홍수 범람 위험이 높아집니다.

### 홍수 범람이 발생하는 원리

홍수 범람은 호우로 강물이 넘쳐 흘러 강 밖 지역에서 침수가 발생하는 수해입니다. 넘쳐 흐르는 물의 힘으로 제방이 붕괴될 수 있으며, 집이 파손되거나 떠내려가는 큰 피해가 발생할 수 있습니다.



폭우가 계속되면 내수 범람과 홍수 범람이 둘 다 발생할 수 있습니다. 일반적으로 홍수 범람이 침수 피해가 더 크기 때문에 내수 범람만을 고려하여 대비하면, 홍수 범람이 발생했을 때 안전하게 대피하지 못할 우려가 있습니다. 또한 폭우 시에는 산사태 등 토사 재해가 발생하기 쉬우므로, 주변이나 대피 경로 상에 있는 토사 재해 경계구역에도 주의합니다.

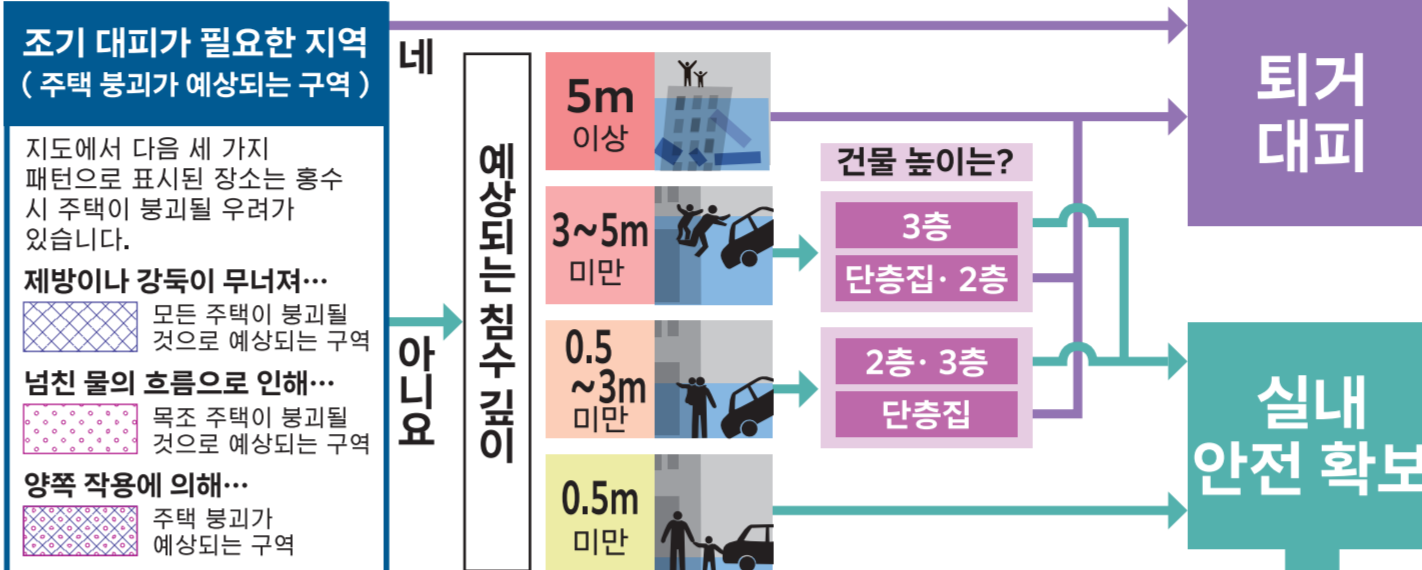
## 수해 위험과 대피 행동을 확인합시다

### 수해 위험과 대피 장소 확인

- 이 해저드맵을 활용하여 주변의 침수 깊이와 범위, 그리고 올바른 대피 행동을 확인합니다.
- 안전한 대피 장소와 집에서의 경로를 확인합니다. 대피 장소는 한 곳만 아는 것이 아니라 여러 곳을 알아두면 대피의 안전성이 높아집니다.
- 수해 상황에 따라 시에서 발생하는 대피 정보와 개설되는 대피 장소가 달라집니다. 대피하기 전에 시의 홈페이지에서 상황을 확인합니다.

### 적절한 대피 행동 확인

예상되는 침수 깊이와 건물의 위치·높이에 따라 적절한 대피 행동은 달라집니다. 자신에게 맞는 올바른 대피 행동을 알아둡시다.



※ 주택 붕괴가 예상되는 구역은 뒷면의 지도에서 확인해 주십시오.

### 침수 위험이 높은 곳을 피하다

**저지대 침수** : 언더패스는 폭우 시 침수되기 쉽고 위험합니다. 뒷면 지도에는 언더패스 등 침수 위험이 높은 장소가 표시되어 있습니다.

**지하로의 침수** : 지하는 밖의 상황을 확인하기 어려워 위험합니다. 지상에서 물이 흘러 내려오거나 정전이 될 수 있고, 수압 때문에 문이 안 열리는 경우도 있습니다. 대피할 때는 지하를 통과하지 않도록 합니다.

### 실내 안전 확보(수직 대피)

침수가 앞을 경우에는 건물의 상층으로 대피하는 것이 더 안전한 경우가 있습니다. 뒷면 지도를 확인하여 주변 지역이 어느 정도 깊이로 침수될 수 있는지 확인합니다. 침수 깊이가 무릎 아래라 하더라도 물의 흐름이 빠르면 보행이 어려워질 수 있습니다. 무리하게 밖으로 나가지 말고, 현재 있는 건물의 위층으로 수직 대피합니다. 또한 단층 건물의 경우에는 이층 단계에 가장 가까운 높고 견고한 건물 등으로 대피합니다.

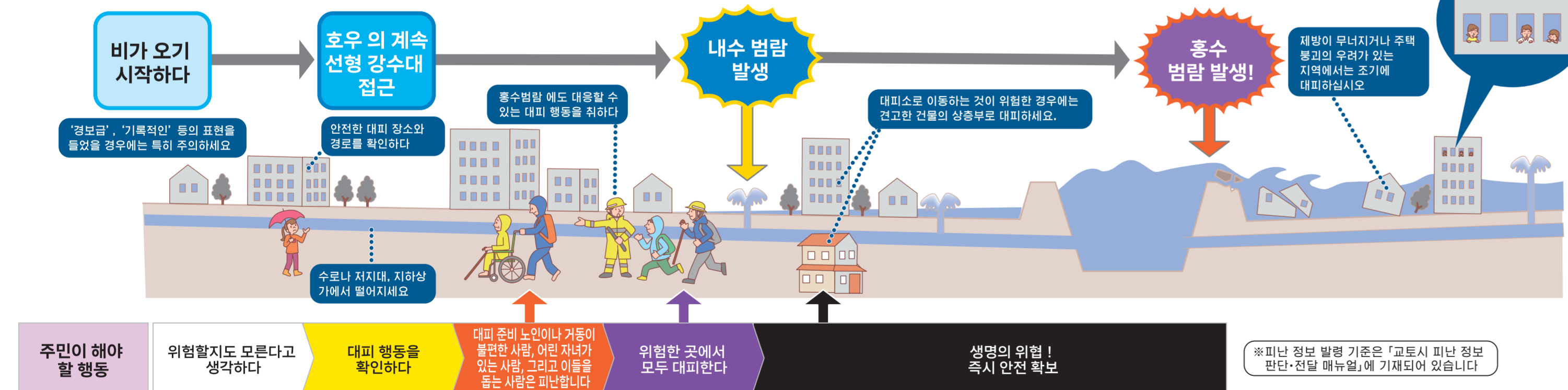
2층 이상으로 수직 대피

## 피난 정보와 주민이 취해야 할 행동

홍수범람 위험성이 높아진 지역에는 대피 정보가 발표되므로, 그 지역에 있는 사람들은 서둘러 대피합니다. 그러나 갑작스러운 호우나 산사태가 급히 발생할 경우에는 대피 정보가 발표되지 않을 수도 있습니다. 피난 정보가 없더라도, 평소 비와 다르다고 느껴지면, 미리 자신의 안전을 지키는 행동을 취합니다.

경계 수준	레벨 1	레벨 2	레벨 3	레벨 4	레벨 5
상황	날씨가 안 좋아지다수도 있어요	기상 악화	재해 발생 위험이 있음	재해 발생 할 가능성이 높음	재해 발생 또는 임박한 상황
확인해야 할 정보	일기예보 비구름의 이동 초기 주의 정보	홍수주의보 범람주의보 (범람주의정보)	홍수경보 범람경보 (범람경계정보) 고정자 등 대피	홍수위험경보 범람위험경보 (범람위험정보) 대피 지시	홍수 특별경보 범람 특별경보 긴급 안전 확보

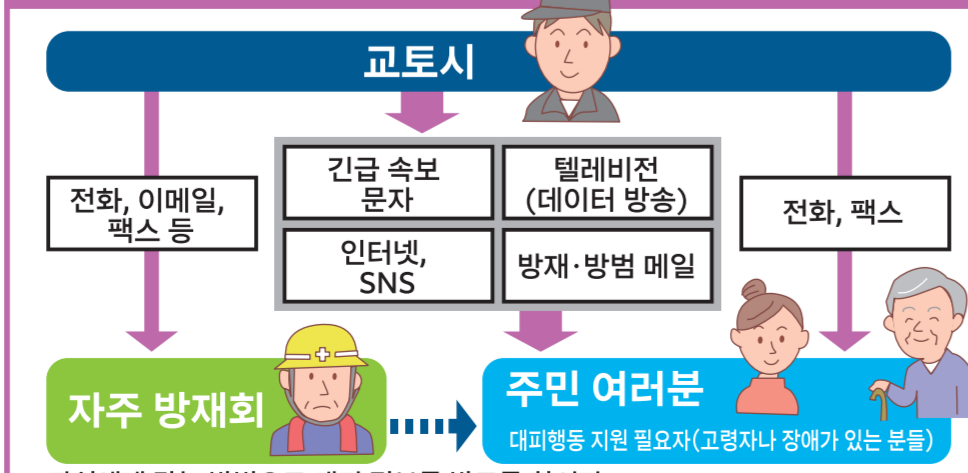
※ 범람주의보 [홍수예보하천] · 범람주의정보 [수위주의하천] 는 모두 범람주의수위에 도달했을 때 발표됩니다. 범람경보 [H] · 범람경계정보 [H] 는 모두 대피판단수위에 도달했을 때 나 도달할 것으로 예상될 때 발표됩니다. 범람위험경보 [H] · 범람위험정보 [H] 는 모두 범람위험수위에 도달했을 때 나 도달할 것으로 예상될 때 발표됩니다.



### 마이·타임라인을 만들어 보자

재해 발생 시에, 자신이 무엇을 할지 미리 정해 두는 것을 '마이 타임라인'이라고 합니다.  
● 언제 발생할지 모르는 수해에 대비하여 마이 타임라인을 만들어 두면, 대피 지원을 받고 자신과 가족을 지킬 수 있습니다.  
● 시에서는 '마이 타임라인'을 작성할 수 있는 페이지가 있으니 확인해 주세요!  
京都市マイ・タイムライン

### 피난 정보 전달 방법



### 대피소로 피하지 못했다면

지정된 피난 장소가 아니라도, 가까이 있는 높고 견고한 건물로 대피하세요. 산사태를 경계. 자택의 2층 이상에서 경사면에서 떨어진 방으로 대피합니다.

## 재난·기상 정보를 확인합시다

재난 정보와 기상 정보는 관공서에서 제공합니다. 이러한 정보에는, 발송된 정보를 받아보는 것(푸시형)과 스스로 확인하는 것(폼형)이 있습니다. 상황에 맞는 정보 수집을 확인합니다.

**국가나 시에서 정보를 받아보는 방식(푸시형)**

**긴급 속보 문자** : 재난 정보가 휴대전화로 전송됩니다.

**방재·방범 정보 메일(교토부)** : 재난 정보 등을 이메일로 안내합니다. 사용하려면 사전 등록이 필요합니다.

**스스로 찾아보는 방식(폼형)**

**교토시 방재 포털 사이트** : 재난 지도(해저드맵)와 재난 정보 외에도 평소에도 유용한 정보를 볼 수 있습니다.

**교토시 방재 기상 정보(기상청)** : 시내의 경보·주의보, 비구름의 움직임 경우당 등을 확인할 수 있습니다.

**교토부 하천 방재 정보** : 교토부 지역의 하천 수위, 강수량, 홍수 예측 등을 알 수 있습니다. 또한, 하천 카메라 영상도 볼 수 있습니다.

**홍수키키쿠루(기상청)** : 호우 시 홍수 피해 발생 위험도를 확인할 수 있습니다.

**텔레비전이나 라디오를 보고 듣다** : TV에서 d 버튼을 누르면 재난·기상 정보를 볼 수 있습니다.

### 정보 수집으로 대피 행동의 안전성을 높입니다

선상 강수대에 의한 집중우우 등 정확한 예측이 어려운 폭우로 발생하는 내수 범람이나 작은 하천의 홍수가 증가하고 있습니다. 이러한 수해에서는 지금까지와 같은 정보 수집으로는 대피가 늦을 수 있습니다. 키키쿠루, 비구름 레이더, 하천 카메라를 사용하여 최신 상황을 꼼꼼히 확인하고, 위험하다고 생각되면 대피합니다 (홍수의 경우에는, 홍수 키키쿠루를 확인하세요.)

**홍수 홍수 키키쿠루** : 비구름 레이더 정보에 따르면, 선상 강수대위치를 확인할 수 있습니다.

**비구름 레이더 정보에 따르면, 선상 강수대위치를 확인할 수 있습니다.**

**하천 카메라에서는 큰 하천뿐만 아니라 작은 하천의 상황도 확인할 수 있습니다.**

### 어디로 퇴거 대피할지 확인해 둡시다

- 뒷면의 지도를 보고 주변의 대피 장소와 침수되지 않는 곳을 확인합니다.
- 홍수가 발생하여 침수가 일어나기 전에, 시에서 정한 대피 장소나 침수되지 않는 곳, 또는 가까운 높은 건물로 대피합니다.
- 대피할 때 이미 내수 범람이 발생했을 수도 있으므로, 내수(침수) 위험지도 (해저드맵)도 확인하여 안전한 대피 경로를 미리 알아두도록 합니다.

**거주하시는 학군의 긴급 대피 장소** : 수해와 토사 재해 위험성이 낮은 지역에 있는 친척·지인·덕 등 안전한 장소

**피난 장소 개설 상황은 시 홈페이지 등에서 확인하세요** : [재해·기상 정보를 확인해 봅시다]와 주세요

**자신의 대피 장소를 메모하자**

거주하시는 학군의 긴급 대피 장소  
○○초등학교  
수해와 토사 재해 위험성이 낮은 지역에 있는 친척·지인·덕 등 안전한 장소  
기입란

### 안전하게 대피하기 위해 유의할 점

- 1 침수가 시작되기 전에 대피하자
- 2 강이나 다리 근처에 가지 마!
- 3 도로의 배수구나 맨홀에 주의하세요!
- 4 차로 대피하지 마!
- 5 노인이나 몸이 불편한 사람의 대피를 도와주세요!
- 6 혼자 대피하지 말고, 주변 사람들에게 말 걸자
- 7 움직이기 편한 옷을 입고 대피하자

## 평소부터 준비해 두자!

**대피할 때 가져갈 물품과 비축 물품을 확인합시다**

- 대피할 때 가져갈 물품은 평소부터 준비하여, 언제든지 바로 들고 나갈 수 있도록 합니다.
- 가져갈 물품은 꼭 필요한 것만 선택하여 하나의 배낭에 정리합니다.
- 집 안에서 대피해야 하는 경우에 대비해, 식료품과 음료수 등은 평소보다 넉넉하게 준비하고 일상적으로 사용하면서 보충하여 언제든지 이용할 수 있도록 합니다.

**재해 시 비상휴대품 및 비축품 체크리스트**

필수품 (필수) : 식량, 의약품, 구급약품, 생활용품, 위생용품, 기타

비축품 (비축) : 식량, 의약품, 구급약품, 생활용품, 위생용품, 기타

### 침수 대비

**주변에서 할 수 있는 대비로 피해를 막다**

죽구 등을 깨끗이 정리하여 쓰레기나 낙엽으로 막지 않도록 합니다. 두꺼운 매트 등을 문틈을 올려놓지 않도록 합니다.

**'마루고토 마치고토 해저드맵'을 찾아봅시다**

'마루고토 마치고토 해저드맵'은 전신주나 건물에 설치되어, 물이 어디까지 차올 수 있는지를 알려주는 표시입니다. 가리를 걸을 때 찾아보세요. 웹판 해저드맵에서도 확인할 수 있습니다.

**대피 훈련에 참여하자**

교토시에서는 시와 시민이 함께 방재 훈련을 하고 있습니다. 참여해서 방재 의식을 높입니다.

**지역에서 서로 돕기(공조)**

노인이나 몸이 불편한 사람, 어린 아이가 있는 사람, 임신한 사람, 외국인에게는 주변 사람들이 말을 걸고 서로 돕도록 합니다.